

Revista Española de Nutrición Humana y Dietética

Spanish Journal of Human Nutrition and Dietetics

www.renhyd.org



ESPECIAL

La educación en alimentación y nutrición en el medio escolar: el ejemplo del Programa EDALNU

Eva María Trescastro-López^{a,*}, Silvia Trescastro-López^b

^a Profesora Ayudante de la Universidad de Alicante, Grup Balmis d'Investigació en Salut Comunitària i Història de la Ciència, España.

^b Hospital General Universitario de Alicante, Miembro del Grupo de Trabajo de "Enfermería en Salud Escolar" (CECOVA), Miembro de la Sociedad Científica Española de Enfermería Escolar, España.

* Autor para correspondencia:

Correo electrónico: eva.trescastro@ua.es (E. M. Trescastro).

Recibido el 24 de noviembre de 2011; aceptado el 18 de junio de 2012.

Puede consultar el artículo completo en:

<http://www.renhyd.org/index.php/renhyd/article/view/11>

➤ La educación en alimentación y nutrición en el medio escolar: el ejemplo del Programa EDALNU

RESUMEN

A lo largo del siglo XX, la población española fue consolidando su proceso de transición nutricional y alimentaria. En la etapa pre-transicional, durante la década de 1950, se produjo un renovado interés por las deficiencias que mostraba la alimentación de los niños y se apostó por la educación alimentaria-nutricional para superarlas. El objetivo del trabajo es analizar las actividades desarrolladas en el ámbito escolar por el Programa de Educación en Alimentación y Nutrición (EDALNU) que se puso en marcha en 1961. El análisis de la documentación muestra que la intervención del Programa EDALNU constituyó, seguramente, la actividad más organizada e interdisciplinar de educación en alimentación y nutrición que se realizó en el ámbito escolar en España en el siglo XX. Las iniciativas de educación alimentaria, que tenían como población diana a los escolares, resultaron claves a la hora de garantizar su correcta alimentación y sirvieron para corregir algunos problemas, pero no pudieron frenar la creciente epidemia de obesidad. Sin embargo, a pesar de sus limitaciones, la visión integradora del Programa EDALNU, en la que la escuela, el entorno y la familia estaban interconectados, puede servir de ejemplo para las actuales estrategias de educación en alimentación y nutrición.

PALABRAS CLAVE

Educación alimentaria y nutricional;

Alimentación escolar;

Hábitos alimentarios;

Programa EDALNU;

Historia del siglo XX.

Food and nutrition education in the school context: the example of the 'EDALNU' food and nutrition programme

KEYWORDS

Food and Nutrition Education;
School Feeding;
Food Habits;
EDALNU Programme;
History, 20th Century.

ABSTRACT

Over the course of the 20th century, the transformation of Spanish food and nutrition was consolidated. In the pre-transitional phase, in the 1950s, a renewed interest arose in the deficiencies presented by the diet given to children and in order to overcome these, an educational approach to food and nutrition was introduced. The aim of the present study was to analyse the actions implemented in schools as part of the 'EDALNU' Food and Nutrition Education Programme launched in 1961. An analysis of the documentation shows that the 'EDALNU' programme constituted the most organised and interdisciplinary food and nutrition education intervention carried out in Spain in the 20th century. This food education initiative, targeted at the school population, was crucial in ensuring an adequate diet and served to rectify certain problems. It was however insufficient to halt the growing epidemic of obesity. Be that as it may, and in spite of its limitations, the integrated approach of the 'EDALNU' programme, in which the school, the social context and the family were all addressed in concert, serves as an example for present day strategies in food and nutrition education.

INTRODUCCIÓN

A lo largo del siglo XX, la población española fue consolidando su proceso de transición nutricional y alimentaria. Durante la etapa pre-transicional, en las primeras décadas del siglo pasado, la alimentación de la población española y en concreto la de la infancia era deficiente. A finales de los años 40 se describía un panorama nutricional marcado por un bajo aporte calórico, un buen aporte de proteínas totales (aunque en buena parte de la muestra lo era gracias a las proteínas vegetales), déficit de calcio y de vitaminas A y B₂¹. Fue en este contexto y a partir de la década de 1950 cuando se produjo un renovado interés por los problemas de la alimentación de los niños en edad escolar y se apostó por la educación alimentaria-nutricional como medio fundamental para superar estas deficiencias^{2,3}.

Aunque la alimentación escolar contaba con antecedentes como las cantinas escolares⁴, en 1952 se creó el "Servicio de Protección de la Alimentación Escolar Infantil" con el fin de "perfeccionar en todos los aspectos la nutrición de los alumnos de las escuelas nacionales y de orientar debidamente los comedores escolares sostenidos por el Ministerio de Educación Nacional, así como instruir a las familias en orden a la alimentación de sus hijos en edad escolar"⁵. Dos años más tarde, en 1954, se creaba el Servicio Escolar de Alimentación y Nutrición (SEAN) con la misión de distribuir la Ayuda Social Americana y "cooperar a la orientación dietética en la edad escolar"⁶. El SEAN tenía una doble misión, por un lado asegurar a los alumnos que acudían a los comedores y colonias escolares una alimentación adecuada y

por otro influir por medio del niño, en la propia educación sanitaria de la familia⁷.

Unos años después de crearse el SEAN, en el marco de los acuerdos entre el Gobierno Español y los organismos internacionales FAO y UNICEF, se puso en marcha en 1961 el Programa de Educación en Alimentación y Nutrición (EDALNU)⁸. El objetivo fundamental del Programa era mejorar el nivel nutricional de la población e indirectamente el nivel de salud, a través de la difusión de los conocimientos en alimentación, la promoción de mejores hábitos alimentarios y el estímulo del consumo de alimentos locales^{9,10}.

El Programa contemplaba tres órganos rectores: la Comisión Interministerial pro Bienestar Infantil y Social, conocida con las siglas CIBIS, la Ponencia EDALNU y la Dirección del Programa. Además, se creaba una Oficina Técnica (OTEAN) que era la encargada de detectar los problemas y las deficiencias alimentarias, y de planificar las actividades que se debían desarrollar. A los organismos rectores les correspondía, con la asesoría de la OTEAN, proyectar y realizar el Programa EDALNU a escala nacional, en colaboración con la FAO y la UNICEF. El Programa debía ser ejecutado actuando directamente sobre la población y para ello contaba con la asistencia y colaboración de diversos organismos como la Dirección General de Enseñanza Primaria, la Dirección General de Sanidad, la Dirección General de Capacitación Agraria a través del Servicio de Extensión Agraria, Sección Femenina, Acción Católica, Auxilio Social y Cáritas³.

Para poder desarrollar los objetivos del Programa, se creó un cuerpo de profesionales con diferentes niveles formativos: diplomados o iniciados EDALNU, cuyo perfil era hete-

rogéneo y en donde se encontraban, además de maestros y miembros del Servicio de Extensión Agraria, personal sanitario, profesoras de puericultura pertenecientes a las Escuelas de Puericultura e Instructoras de Sección Femenina¹¹. Muchos de los diplomados EDALNU ejercían su labor de manera específica en la escuela donde, además de desarrollar los programas de educación alimentaria a nivel escolar, debían orientar las minutas de los comedores escolares, colonias de vacaciones y escuelas hogar, así como coordinar y colaborar en la divulgación de unos adecuados hábitos alimentarios. La consecución de objetivos del Programa, unidos a la necesidad del reparto del complemento alimenticio, hacía de la intervención educativa alimentaria-nutricional en las escuelas uno de los elementos diana del Programa.

Para poner en marcha el Programa, en primer lugar, se llevaron a cabo una serie de encuestas dietéticas por el método de inventario y compra cuyo objetivo era conocer la situación nutricional en la que se encontraba la población y en especial la población infantil¹². Además se realizaron estudios antropométricos en alumnos de escuelas nacionales de familias modestas cuyos resultados se compararon con tallas y pesos de niños normales, tomados como control aquellos procedentes de familias de mejor posición económica, al suponer que éstos estaban bien alimentados^{13,14}.

El objetivo de este trabajo es analizar las actividades desarrolladas por el Programa EDALNU que se centraron en mejorar la alimentación de los niños en edad escolar a través de la educación alimentaria-nutricional. Aunque las actividades del Programa tuvieron continuidad hasta la década de 1990, el período cronológico abordado se centra en las décadas de 1960 y 1970.

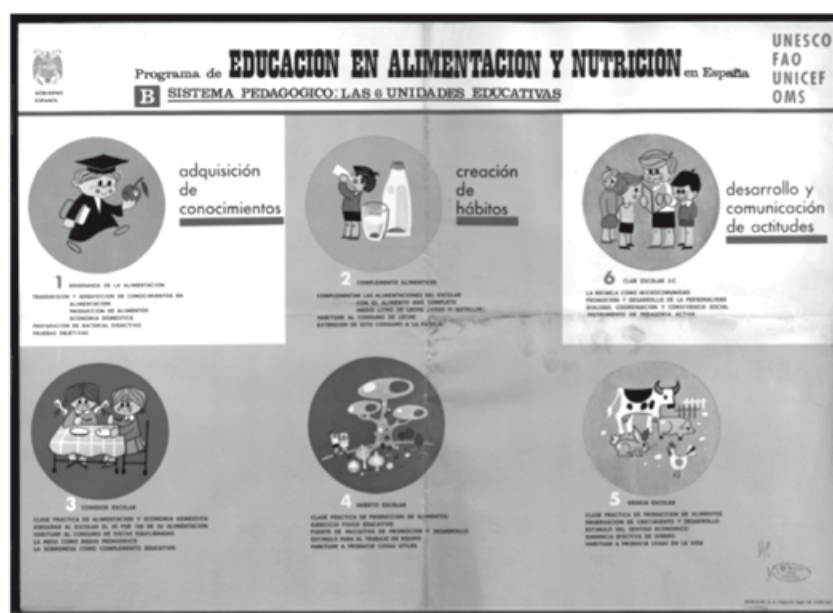
ANÁLISIS DE LA DOCUMENTACIÓN GENERADA POR EL PROGRAMA EDALNU DIRIGIDA AL ÁMBITO ESCOLAR

Entre la documentación generada por el Programa EDALNU y analizada en el presente trabajo, figuran manuales para educadores, libros de texto, material gráfico y audiovisual e historia oral de los profesionales que participaron en la dirección y aplicación del programa.

En el ámbito escolar, el sistema pedagógico estaba basado en el desarrollo de tres principios básicos: adquisición de conocimientos, creación de hábitos y desarrollo de comunicaciones y actitudes. En el caso de las actividades desarrolladas por el Programa EDALNU, su aplicación se tradujo en la preparación de las 6 unidades educativas (Figura 1)^{15,16}.

En la primera etapa informativa se transmitían conocimientos sobre alimentación y nutrición, producción de alimentos, nociones de economía doméstica, preparación de material didáctico y pruebas objetivas a los escolares. Existían manuales destinados a los educadores y otros que iban dirigidos directamente a los niños, los cuales eran diferentes según la edad y capacidad de comprensión. Para ello se utilizaron materiales tales como "Aprendo a comer"¹⁷, "Los alimentos"¹⁸, "Comamos para vivir"¹⁹, "La naranja"²⁰, "León y débil, los dos perritos hermanos"²¹. Este último libro de lectura fue utilizado en las escuelas de Enseñanza Primaria. En él, la fábula reflejaba los beneficios de una alimentación variada y equilibrada, fomentaba hábitos de vida saludables

Figura 1. Unidades educativas del Programa EDALNU.



Fuente: Programa de Educación en Alimentación y Nutrición en España¹⁶.

La segunda etapa formativa que fomentaba la creación de hábitos²², estaba compuesta por cuatro unidades educativas: el complemento alimenticio, el comedor escolar, el huerto escolar y la granja escolar.

Con el complemento alimenticio se suplementaba la alimentación escolar con medio litro de leche (en vaso o botellín) con el fin de habituar al niño al consumo de leche, de manera que posteriormente este hábito lo extendiera a la familia²³.

En el comedor escolar la actividad educativa consistía en impartir clases prácticas relacionadas con los conocimientos adquiridos sobre alimentación y economía doméstica. Hay que recordar que el comedor facilitaba la asistencia de aquellos niños que vivían lejos de la escuela, posibilitaba la escolaridad de los niños que utilizaban el transporte escolar y aseguraba alrededor del 50% de la alimentación habitual al proporcionarles una dieta equilibrada. Así mismo, fomentaba hábitos alimentarios correctos y actitudes de ayuda hacia los compañeros, enseñaba normas de comportamiento en la mesa y prolongaba la convivencia de los niños y la influencia de la escuela. En definitiva, utilizaba la sobremesa como complemento educativo y la mesa como medio pedagógico. Para alcanzar todos estos objetivos se utilizaron manuales como "Comedores escolares"²⁴, "Cómo educar el comedor escolar"²⁵ o "Minutas del comedor escolar"²⁶. Como recurso didáctico se utilizaba el franelograma, el cual permitía actualizar las minutas diariamente y reflejaba cada día en qué consistía la comida. El franelograma constaba de dos partes: una en la que estaba la rueda con los siete grupos de alimentos y dibujos de los más representativos, de forma que cada día se separaba de cada sector lo que se iba a comer y así los niños sabían a qué grupo pertenecían los alimentos y, por otra, dibujos de alimentos y platos ya preparados²⁷.

En el huerto y la granja escolar a los niños se les impartían clases prácticas de producción de alimentos, donde podían observar el crecimiento y desarrollo de los mismos, además de servirles como ejercicio físico educativo^{28,29}. Entre los valores educativos de los huertos y granjas escolares se destacaba, en primer lugar, su interés para la educación nutricional, ya que el huerto y la granja creaban y desarrollaban en los niños hábitos de mejorar su alimentación, mediante la producción de alimentos a nivel local, y fomentaban entre los escolares y las familias el sentido de propia iniciativa y responsabilidad en la utilización de los medios más próximos para elevar su nivel nutricional. En el caso de los huertos, a través de la introducción de nuevos cultivos se introducían de una manera práctica nuevos y mejores hábitos alimentarios. Además, se estimulaba y fomentaba el consumo de alimentos protectores, mediante la promoción de huertos infantiles y familiares, a través de la divulgación de las enseñanzas y distribución de las semillas que se obtenían en el huerto escolar e iniciaban a los escolares en las prácticas de

conservación y transformación de alimentos hortícolas y frutícolas. En segundo lugar, se subrayaba la importancia de la educación agraria ya que el huerto formaba la conciencia de las ventajas de la selección de buenas semillas; estimulaba el nacimiento de vocaciones por el trabajo agrícola, sirviendo de base insustituible para una eficaz capacitación agraria; divulgaba la necesidad de someter a normas económicas y contables los ingresos y gastos relativos a toda explotación agraria, y habituaba al escolar a investigar, explicar y prever las mejores circunstancias económicas y de trabajo para una actividad agrícola más rentable. En tercer lugar, se contribuía a la educación social ya que tanto el huerto como la granja, a través del trabajo en equipo, fomentaban las virtudes sociales de la ayuda mutua, comprensión y cooperación, sentido de responsabilidad, disciplina, confianza en lo propio y amor al trabajo. Por último, se convertían en un medio de enseñanza activa porque algunos aspectos de otras ciencias podían ser mejor comprendidas a través del huerto y granja escolar, ya que se ofrecía una visión más amplia a través de la práctica y la observación, con la consiguiente ventaja para el aprendizaje²⁸. Para todo ello se utilizaron manuales como "Cultivos del huerto escolar"²⁹ o "Cómo hacer un huerto escolar"²⁸.

Finalmente, para desarrollar la tercera etapa conformativa [sic] de desarrollo y comunicación de actitudes se creó el Club Escolar 3C. Club porque indicaba espontaneidad al crearlo, dinamismo en la actividad y recreo del espíritu y Escolar porque estaba dirigido a niños que se educaban conforme a un sistema y debían hacer de su escuela una comunidad. Así mismo, las 3C significaban "Comunidad: un ideal, una aspiración, un impulso que les una a realizar una empresa común en Comunidad: en ayuda recíproca, en apoyo mutuo y en auxilio eficaz y que de ese trabajo en Comunicación: surjan beneficios comunes, prospere cada uno en su trabajo y vengan bienes y satisfacciones"¹⁵. El Club Escolar empleaba a la escuela como micro-comunidad y como ensayo de la vida real, promocionando y desarrollando la personalidad, el diálogo, la coordinación y la convivencia social. Se trataba de un instrumento de pedagogía activa en donde el Club Escolar era una pequeña comunidad proyectada al porvenir, a partir del presupuesto de que "el futuro de un pueblo se mide en el presente de sus escuelas"¹⁵ (Figura 2).

Todo el sistema pedagógico para promover la educación en alimentación y nutrición compuesto por las 6 unidades educativas debía ser implantado por el maestro en primer lugar, para que a continuación fueran los propios escolares quienes las llevaran a cabo bajo su dirección y con la cooperación de los padres. Este era el cambio de actitud que implicaba y significaba la idea del Club Escolar 3C¹⁵.

En términos cuantitativos, se llegaron a formar 1.000 diplomados EDALNU⁹ y más de 40.000 personas recibieron algún tipo de capacitación³⁰. Los diplomados llevaron a cabo la supervisión de 5.000 comedores escolares con más

de 200.000 comensales diarios. Así mismo se pusieron en funcionamiento 260 huertos y 82 granjas escolares¹². Respecto a las publicaciones que generó el Programa destacan los 3.326.000 folletos informativos y los 243.500 manuales³¹ (Figura 3). Además se prepararon formularios sobre temas de alimentación que fueron administrados a 960 niños de diez años de edad y un equipo de supervisión se desplazó a diferentes zonas de España para conocer las actividades que se habían llevado a cabo en las escuelas, comedores escolares, huertos, granjas, etc. También se estudiaron comparativamente estadísticas de consumo de alimentos facilitadas por el Ministerio de Agricultura desde 1962 hasta 1968¹⁰. Al cabo de 10 años se repitieron las encuestas dietéticas para evaluar indirectamente los resultados del Programa mostrando resultados satisfactorios¹².

DISCUSIÓN Y CONCLUSIONES

Como se ha podido observar la intervención del Programa EDALNU en el ámbito escolar constituyó, seguramente, la

actividad más organizada e interdisciplinar en materia de educación en alimentación y nutrición que se realizó en el ámbito escolar en España en el siglo XX. La educación alimentaria-nutricional resultó clave a la hora de garantizar una correcta alimentación de los escolares.

Con la aplicación de los diferentes métodos de evaluación se concluyó que los conocimientos sobre alimentación de los escolares eran adecuados en el 80% de los casos y que los comedores escolares proporcionaban minutas equilibradas a todos los niños que a ellos asistían. Mientras esto ocurría en el ámbito escolar, en la década de 1960 los hábitos de la población española mostraban un aumento en el consumo de leche, productos lácteos, carnes, huevos, frutas y azúcares, así como una disminución del consumo de patatas y de pan; mientras que no se modificó el consumo de pescado, legumbres, verduras, arroz y grasa. Se corregían algunas deficiencias, como ocurría con la leche o las frutas, pero se empezaban a dibujar pautas de consumo poco saludables^{10,32}.

Para explicar las dificultades a las que se tenía que enfrentar una política pública encaminada a corregir y mejorar la alimentación de la población, parece oportuno recordar que en 1966 el Estado español destinó 107 millones de pesetas para los gastos de transporte y distribución de la Ayuda Social Americana, presupuestó más de 152 millones de pesetas para los gastos de gerencia de Productos Lácteos (PROLAC) con el fin de contratar con las centrales lecheras la leche líquida nacional, e implementó 186 millones en el programa de "comedores escolares" en concepto de ayudas o becas de comensal procedentes del Fondo Nacional para el Fomento del Principio de Igualdad de Oportunidades. Ese mismo año la Asociación Española de Anunciantes dedicó 6.000 millones de pesetas a estimular el consumo de alimentos con fines comerciales³³.

Figura 2. Club Escolar 3-C.

porque...

El hombre nace, pero...
LA PERSONA SE HACE

Ese **HACERSE**, significa:

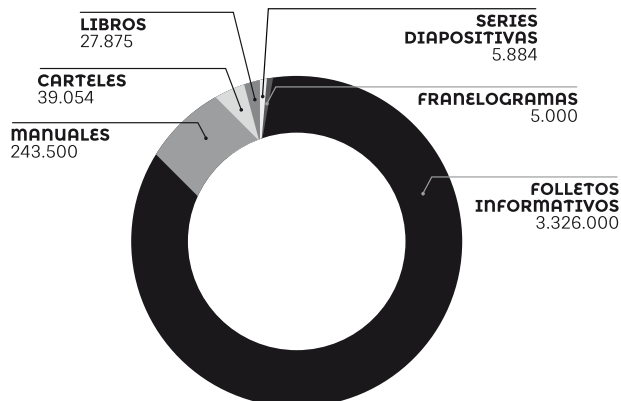
- **Descubrir por sí mismo:** no que se lo descubran, como si no viera ni se fijara en nada.
- **Reflexionar por sí mismo:** no que piensen por él, como si fuese tonto o necio.
- **Actuar por sí mismo:** no que le lleven o empujen, como a un vagón o una carretilla.

Ese **ver, reflexionar y actuar**
por sí mismo
y
ayudando a los demás a hacerlo.

...es el fin del
CLUB ESCOLAR

Fuente: Club Escolar 3-C15.

Figura 3. Publicaciones del programa EDALNU.



En un contexto en el que la población española estaba experimentando su transición nutricional en el sentido más negativo del término, las iniciativas de educación alimentaria que tenían como población diana a los escolares, sirvieron para corregir algunos problemas, pero no pudieron frenar la creciente epidemia de obesidad. Sin embargo, la visión integradora del Programa EDALNU, en la que la escuela, el entorno y la familia estaban interconectados puede servir de ejemplo, a pesar de sus limitaciones. A la hora de diseñar iniciativas dentro de la actual Estrategia NAOS habría que profundizar en el papel del entorno, no sólo en lo referente a la industria agroalimentaria, sino al conjunto de actores y determinantes sociales que influyen en los hábitos alimentarios.

AGRADECIMIENTOS

A Consuelo López Nomdedeu y Pilar Espí por las informaciones que nos trasladaron en las entrevistas que mantuvimos sobre su participación en el Programa EDALNU.

Una primera versión de este trabajo fue presentada en el III Congreso Nacional de Salud Escolar "Resultados e innovación de la Enfermería Escolar. Benicàssim, 27, 28 y 29 de Octubre de 2011". Los autoras quieren agradecer al profesor Josep Bernabeu-Mestre y a la profesora M^a Eugenia Galiana su colaboración, comentarios y sugerencias. Este trabajo se ha desarrollado en el marco de los proyectos de investigación: "La lucha contra la desnutrición en la España contemporánea y el contexto internacional (1874-1975)", (Referencia: HAR2009-13504-C02-01) del Ministerio de Ciencia e Innovación; la Beca Predoctoral del Programa de Formación de Profesorado Universitario (Referencia: FPU/AP2008-03309) del Ministerio de Educación; el Programa Prometeo de la Generalitat Valenciana (Referencia: Prometeo/2009/122); el proyecto emergente: "Género, Ideología y Salud: la Enfermería de Salud Pública en la Sanidad Española Contemporánea (1923-1959)" (Referencia: GRE10-12) del Vicerrectorado de Investigación de la Universidad de Alicante y el proyecto "Género, Ideología y Salud: la Enfermería de Salud Pública en la Sanidad Española Contemporánea (1923-1959)" (Referencia: GV/2012/100) de la Conselleria de Educació de la Generalitat Valenciana.

CONFLICTOS DE INTERÉS

Las autoras expresan que no hay conflictos de intereses al redactar el manuscrito.

BIBLIOGRAFÍA

- Bernabeu-Mestre J, Galiana-Sánchez ME, Trescastro-López EM, Castelló-Botía I. El contexto histórico de la transición nutricional en España. In: Nutrición, salud y sociedad. España y Europa en los siglos XIX y XX. Bernabeu Mestre J, Barona J, editors. València: Seminari d'Estudis sobre la Ciència/Publicaciones de la Universidad de Valencia; 2011. p. 185-208.
- De Palacios JM. Estado nutritivo de nuestros niños. Madrid: Ministerio de Educación Nacional. Dirección General de Enseñanza Primaria; 1964.
- De Palacios JM. Información sobre el Programa de Educación en Alimentación y Nutrición en España. Madrid: Gobierno Español (CIBIS)-FAO-UNICEF; 1969.
- Trescastro-López EM, Bernabeu-Mestre J, Galiana-Sánchez ME. Nutrición comunitaria y alimentación escolar en España: el ejemplo de las cantinas escolares de la Asociación de Caridad Escolar de Madrid (1901-1927). *Rev Esp Nutr Comunit* 2011; 17(4): 206-212.
- DECRETO de 11 de enero de 1952 por el que se crea el Servicio de Protección de la Alimentación Escolar Infantil. *Boletín Oficial del Estado*, nº 19, (19-01-1952).
- DECRETO de 11 de enero de 1952 por el que se crea el Servicio de Protección de la Alimentación Escolar Infantil. *Boletín Oficial del Estado*, nº 19, (19-01-1952).
- Documenta. Servicio Escolar de Alimentación. Madrid: Dirección General de Prensa. Cuaderno nº 870; 1955.
- Esplugues-Pellicer JX, Trescastro-López, EM. El Programa de Educación en Alimentación y Nutrición: cuando la alimentación española era satisfactoria (1961-1972). En: Gracia M, editora. Alimentación, salud y cultura: encuentros interdisciplinarios. Tarragona: Colección de Antropología Médica de Publicaciones URV; 2012.p.423-440.
- López C. Los problemas de nutrición aplicada: El Programa EDALNU (Educación en Alimentación y Nutrición). *Nutr Clin Diet Hosp* 1987; 7(1): 62-4.
- López C. El programa español de Educación en Alimentación y Nutrición. *Rev San Hig Pub* 1972; 46(11-12): 951-8.
- ORDEN de 10 de enero de 1962 sobre convocatoria de un Curso para Diplomados en Alimentación y Nutrición, y normas para la selección de los cincuenta y seis educadores participantes. *Boletín Oficial del Estado*, nº 17, (19-01-1962).
- García A, López C. Nuestra experiencia en el programa EDALNU. *Nutr Clin Diet Hosp* 1990; 10(4): 137-44.
- Palacios-Mateos JM. ¿Están bien alimentados nuestros niños?. 2ª ed. Madrid: Escelicer; 1969.
- Palacios-Mateos JM. Estado nutritivo de nuestros niños. Madrid: Ministerio de Educación Nacional. Dirección General de Enseñanza Primaria; 1964.
- Pintado J. Club Escolar 3-C. Madrid: Ministerio de Educación Nacional. Dirección General de Enseñanza Primaria; 1964.
- Grupo de Educación en Alimentación y Nutrición (EDALNU). Programa de Educación en Alimentación y Nutrición en España [Material gráfico]. Madrid: Edicolor; 1964.
- López C. Aprendo a comer. Madrid: Ministerio de Sanidad y Consumo; 1981.
- Pintado J. Los alimentos. 2ª ed. Madrid: Editorial Óscar SL; 1963.
- Pintado J, Noriega J. Comamos para vivir. Gerona-Madrid: Dalmáu Carles, Pla. SA; 1963.
- Fernández A. La naranja. Madrid: Ediciones EDALNU. Ministerio de Educación y Ciencia Dirección General de Enseñanza Primaria; 1968.
- Meléndez O. León y débil. Los dos perritos hermanos. 2ª ed. Madrid: Editorial Óscar S.L.; 1962.
- Grupo de Educación en Alimentación y Nutrición (EDALNU). Programa de Educación en Alimentación y Nutrición [Material gráfico proyectable]. Madrid: Ministerio de Sanidad y Seguridad Social; 1979.

23. Pintado J. La leche, complemento alimenticio. Madrid: Ministerio de Educación Nacional. Dirección General de Enseñanza Primaria; 1963.
24. Dirección General de Enseñanza Primaria (DGEPE). Comedores escolares. Madrid: Ministerio de Educación y Ciencia. Dirección General de Enseñanza Primaria; 1966.
25. Pintado J. Cómo educa el comedor escolar. Madrid: Ministerio de Educación Nacional. Dirección General de Enseñanza Primaria; 1964.
26. Palacios JM. Minutas del comedor escolar. 2ª ed. Madrid: Ministerio de Educación y Ciencia. Dirección General de Enseñanza Primaria; 1966.
27. Prados D. El comedor escolar. Madrid: Ministerio de Educación y Ciencia. Dirección General de Enseñanza Primaria; 1968.
28. Medina R. Cómo hacer un huerto escolar. Madrid: Ministerio de Educación Nacional. Dirección General de Enseñanza Primaria; 1966.
29. Cornejo J. Cultivos del huerto escolar. D) Zona Mediterránea. Madrid: Servicio Escolar de Alimentación y Nutrición; 1963.
30. Sanidad Md, Política Social e Igualdad (MSPSI). Libros de registros para diplomados e iniciados del Programa de Educación en Alimentación y Nutrición (1966-1994). Madrid: Ministerio de Sanidad, Política Social e Igualdad; 1994.
31. López C. Resumen de las tareas realizadas a través del Programa de Educación en Alimentación y Nutrición (Programa EDALNU). Rev San Hig Púb 1973; 47(6): 559-78.
32. Serra-Majem L, Bautista-Castaño I. La nutrición en España. In: Como vivíamos: Alimentos y alimentación en la España del siglo XX. Agricultura Md, Pesca y Alimentación, editors. Barcelona: Lunverg; 2007. p. 177-95.
33. Casado D. Perfiles del Hambre. Madrid: Edicusa; 1967.